



Heldere ruimten

Dressen Willemse Architecten ontwierp voor het Klantcontactcentrum in Meerssen een interieur dat de veelvormige ruimte een heldere indeling geeft, en waarin met hoogwaardige materialen en weldoordachte oplossingen een representatieve en aangename sfeer is gecreëerd.



Opdrachtgever **Gemeente Meerssen**
Architect casco **Coenen Sättele Architecten, Maastricht**
Interieurontwerp **Dreessen Willemse Architecten, Heerlen**
Projectteam **Rob Willemse, Lars Dreessen, Léon Habets, Brian Kleikers**
Interieurbouw **Meulenberg Interieur, Heerlen**
Losse meubelen **Burotronic, Heerlen; Gispén, Culemborg, Arper, Droog**
Stoffering **Kvadrat (bank, treincoupés, Arper stoelen)**
Verlichting **Artemide, Flos, Belux, Kreon**
Glazen scheidingswanden **St. Gobain Glas, Gemino GX2**
Plafonds **OWA**
Natuursteen vloeren **Spaanse hardsteen, geborsteld**
Tapijt spreek- en vergaderkamers **Vorwerk**
Karpét **Kinnasand**
Vloeren sanitair **Mosa (Terra Maastricht)**
Sanitair **Keramag, Sphinx, Duravit, Shell, Wagner**
Installateur E **EPM, Maastricht**
Installateur W **Spie, Elsloo**
Bouwkundig aannemer **Eussen Bouw, Voerendaal**

In het klantcontactcentrum (KCC) kunnen inwoners van het Limburgse Meerssen terecht voor onder meer paspoorten, rijbewijzen en geboorteaangiften, en voor afspraken met medewerkers van de gemeente. Het casco van het gebouw in het centrum van het dorp – het Maison de Ville – is ontworpen door Coenen Sättele Architecten en maakt deel uit van een ensemble dat verder bestaat uit het historische Erfgoedhuis en het bestuursgebouw, waar de gemeente tot voor kort haar baliefuncties had. De interieuroopdracht ging naar Dreessen Willemse Architecten, dat werd gekozen uit drie partijen in een aanbestedingstraject. Uitgangspunt voor het ontwerp was het realiseren van een representatieve en tegelijkertijd informele omgeving, waarin de gemeente haar bewoners op een prettige en adequate wijze kan bedienen en ontmoeten. Daarnaast zou het KCC in het kader van het nieuwe werken buiten openingstijden moeten gaan functioneren als werkplek voor medewerkers van de gemeente.

FOTO LINKS
De balie van het KCC.

FOTO BOVEN
De in de wand opgenomen lange bank.

FOTO ONDER
De ledlijnen volgen de gebogen wanden.

Verbinden

“De ruimte had een vreemde, veelhoekige plattegrond en was niet overzichtelijk”, vertelt Rob Willemse. “Het was voor ons daarom noodzaak om de ruimte in te delen en te ordenen.” Dreessen Willemse verdeelde de ruimte daarom in twee delen – een ontvangstruimte en een ruimte met overlegcoupés. De ruimten worden gedefinieerd door een volume met spreekkamers en de kern met het trappenhuis van de bovengelegen appartementen.

“Wij hebben het volume en de kern beide afgeronde hoeken gegeven” zegt Willemse. “Hierdoor ontstaan twee heldere ruimten die vloeiend in elkaar overlopen.” Dat vloeiende wordt geaccentueerd door ledlijnen van Kreon, die de gebogen wanden volgen; Willemse: “Een unicum, want ze zijn de eerste die het bedrijf heeft geleverd.” Op de vloer van het KCC ligt een chique geborstelde Spaanse hardsteen. Het plafond is gerealiseerd als vast gipsplafond, dat naadloos aansluit op de rondingen in de





ruimte. Hierin is een aantal akoestische eilanden gemaakt waarin de verlichting en de installaties zijn aangebracht, die alle uitneembaar zijn.

Uitgelijnd

Na een tochtportaal kom je in de ontvangstruimte, waar je als vanzelf op de balie afloopt. Deze is vervaardigd van robuust eikenhout, met een 20 cm dikke, elektronisch ontgrendelbare deur. Onder de balie is een lichtlijn gemaakt, “Zodat die zich even los maakt”, zegt Willemse. Erachter is een wand met IJslands mos in een kader van Corian – een wens van de

opdrachtgever was om het groen in het interieur mee te ontwerpen. De wand volgt de ronding van de buitengevel, ernaast is een beeldscherm voor ‘narrowcasting’, waarop onder meer de volgnummers en een beeldkrant zijn te zien.

De balie is strak uitgelijnd met de circa 4 m lange, op maat gemaakte eikenhouten tafel in de ontvangstruimte. De tafel was in het programma van eisen omschreven als ‘wachttafel’, maar Dreessen Willemse maakte er een leestafel van – waaraan ook kan worden gewerkt. Onder het blad is een balk gemaakt waarin de stroom voor de verlichting op de tafel is weg-gewerkt – kantelbare leeslampjes van Belux die verwijzen naar de klassieke leeslamp in een bibliotheek. In de kop van de tafel is een kinderspeelhoek opgenomen, eronder ligt een groot karpert. Om te wachten is er tevens een lange bank. Deze is niet tegen, maar in de wand rond de kern gemaakt, zodat het rustige vloerbeeld niet wordt verstoord. De bank is groen en heeft exact dezelfde hoogte als de moswand – wat het heldere karakter van de ruimte versterkt. Rond de bank is eveneens een kader van Corian, waarin verder een tweede narrowcasting-scherm en schappen voor folders zijn opgenomen.

Familie

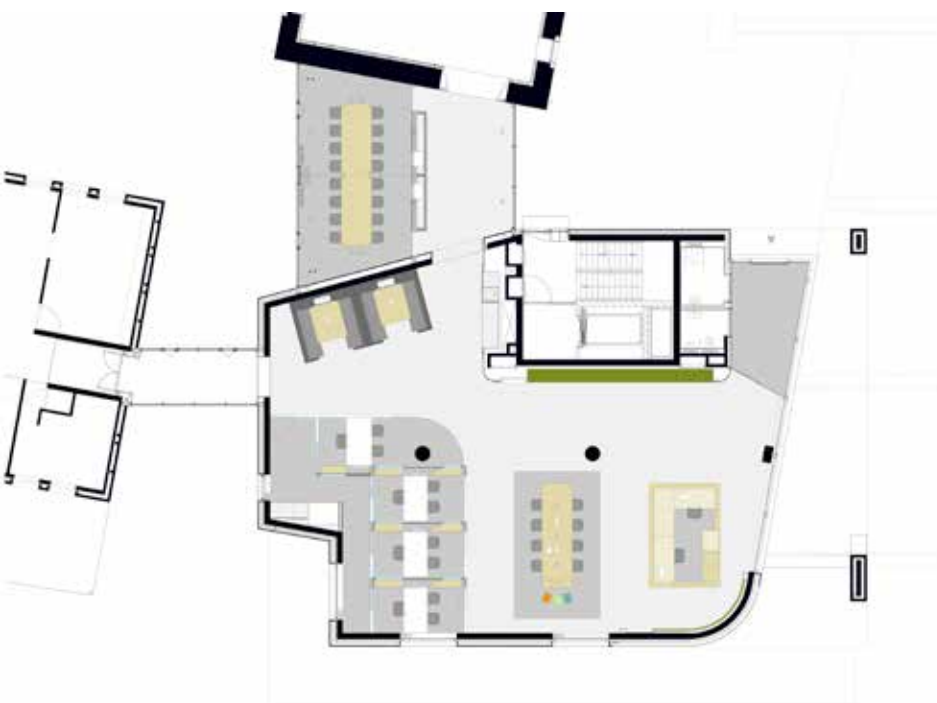
Het KCC heeft in totaal vier spreekkamers – drie voor de gemeente en één voor Pentasz, de regionale sociale dienst. De kamers worden van elkaar gescheiden door vensters en kasten, de laatste weer strak uitgelijnd met de balie en leestafel. Ook de kasten zijn maatwerk en van eikenhout, en duidelijk ‘familie’ van de balie en leestafel. “Zo ontwerpen we graag”, zegt Willemse, “Voor het overige hebben we alle objecten in of aan de wanden gemaakt, zodat de ruimte open blijft.” Om de privacy in de kamers te waarborgen besteedde Dreessen Willemse veel aandacht aan de akoestiek. “De vensters zitten in feite in de kasten, die ook onder de vensters doorlopen. Een hele klus, maar nodig omdat het anders akoestisch zou lekken.” Het glas tussen de spreekkamers en naar de ontvangstruimte is dubbel, alleen de deuren zijn enkel glas; mooi detail bij de deuren is het wielje onderin. Ook hebben de kamers akoestisch absorberende wanden en plafonds. De vensters links en rechts van de kasten zijn zo aangebracht dat de medewerkers elkaar wel, en de klanten elkaar net niet kunnen zien. “De medewerker kan ook de ontvangstruimte in kijken en heeft zo overzicht”, weet Willemse.

FOTO BOVEN
Interieur van een van de spreekkamers.

FOTO LINKSONDER
Detail van de moswand, met op de achtergrond de kinderspeelhoek.

FOTO RECHTSONDER
De spreekkamers van de gemeente.





In de kasten is alle apparatuur wegge-
werkt, zoals een scanner voor paspoorten
en een beeldscherm. Het scherm kan
eenvoudig uit de wand worden getrokken
– om te werken of iets aan een klant te
laten zien. De bureaus in de spreekkamers
zijn in hoogte verstelbaar, erboven is een
stalen balk met ledverlichting gemaakt
– niet alleen voor het licht, maar ook als
overklimbeveiliging tegen onverhoopt
agressieve klanten. Voor de privacy is er
ook een folie op de vensters naar de ont-
vangstruimte aangebracht. Willemse: “Die
hebben we direct mee ontworpen, anders
wordt er naderhand wat op verzonnen.”
Op de vensters van de Pentasz kamer
bestaat de folie uit een brede band plus
twee smallere – alleen de laatste lopen
door op de andere spreekkamers.

Abstract

Via de opening tussen de geronde wand
en spreekkamers kom je in de tweede
ruimte van het KCC, waar een pan-
try – ook opgenomen in de wand – en
een tweetal overlegcoupés zijn. Ook
bij de laatste was er veel aandacht voor
de akoestiek: de meubelen de hoge,
akoestische zij- en achterwanden en het
binnenwerk is van geperforeerd hout
met ingesealde minerale daarachter
wol. Achter een gestoffeerd paneel dat
omhoog kan worden geklapt bevinden
zich een beeldscherm en toetsenbord
worden geklapt, en de coupés hebben in
hoogte verstelbare tafels. Aan deze ruimte

bevindt zich een verbindingsgang naar
het Erfgoedhuis, waarvan een deel van
de buitengevel in het interieur te zien
is. Aan de gang zijn twee vergader-
ruimten, die kunnen worden samenge-
voegd tot één grote – bijvoorbeeld voor
raadsvergaderingen. De ruimten zijn
neutraal gematerialiseerd, zodat de het
metselwerk van het Erfgoedhuis en de
natuurstenen wand van het Maison de
Ville hier maximale aandacht krijgen.
Het interieur – met hoogwaardige
materialen als de natuurstenen vloer

en het warme eikenhout – heeft ook
duidelijk de signatuur van Dreessen
Willemse. “Dat is een kenmerk van de
ontwerpen die we maken. We houden
de ruimte op zich relatief abstract – met
witte wanden en plafonds – zodat deze
rustig en helder is. Sfeer, warmte en
beleving ontstaan door middel van de
vloer, materialen, meubelen en objecten.
Daarmee brengen we ook kleur in het
interieur – maar nooit als decoratie.”

www.dreessenwillemse.nl



BOVEN
Plattegrond

FOTO BOVEN
**De verbindingsgang naar
het Erfgoedhuis.**

FOTO ONDER
**Zicht op de ruimte met
overlegcoupés.**