

Architectuur NL

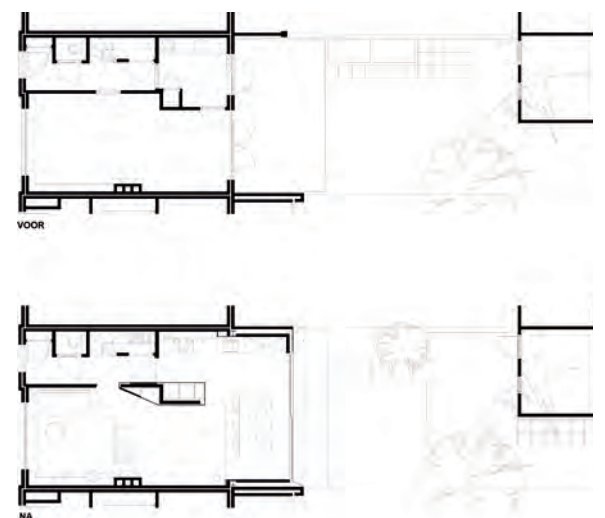
**INTERVIEW BEN VAN BERKEL
+ GLASSCHUIMBETON IN
ZIERIKZEE + TJEP BOUWT IN
BANGLADESH + KERAMUS
UTRECHT + UITBREIDING
KPN-TOREN ROTTERDAM +
SLOOPSCULPTUREN MARJAN
TEEUWEN + LICHTONTWERP
ILO + DESIGN VAN ISABEL
QUIROGA + INTERVIEW HOH**



Ruimte maken

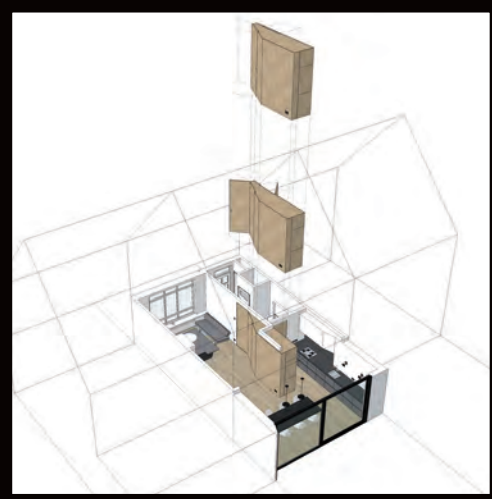
ARCHITECTEN VERBOUWEN EIGEN WONING

Een architectenpaar nam in 2018 hun eigen woning in Eindhoven flink onder handen. Met een bescheiden uitbreiding en enkele slimme ingrepen wisten ze de ruimtelijkheid van de woonverdieping enorm te vergroten. De verbouwing is tot in de puntjes doordacht en super strak gedetailleerd. Zo kunnen de deuren naar de gang geheel verdwijnen in een nieuwe kastenwand zodat de begane grond één doorgaande ruimte wordt.



THUIS BIJ

Fabianne Riolo en Rob Willemse zijn beide werkzaam als architect, Riolo bij diederendirix architectuur & stedenbouw en Willemse bij Dreessen Willemse Architecten. Sinds 2006 wonen ze in een tussenwoning uit 1957 aan de Hortensiastraat in stadsdeel Stratum in Eindhoven. Eerst met zijn tweeën en inmiddels ook met hun twee kinderen, waardoor de woning wat krap werd. Riolo: 'We zijn zo verknocht aan onze woning en buurt dat verhuizen geen optie was. We liepen al jaren met het idee om te verbouwen. Toen in 2017 de afzuigkap en de oven het begaven, was dit voor ons het startsein om door te pakken.' Willemse vult aan: 'We hebben de woning aan de achterzijde 2,5 meter uitgebreid, dat lijkt



niet veel maar het effect is verbluffend groot, veel groter dan we vooraf hadden ingeschat. Dat is vooral te danken aan de nieuwe slanke stalen constructie in de oude achtergevel, die maakte een kolomloze uitbreiding mogelijk. Die constructie staat slechts 1 cm vanaf de zijmuren met de burens.' Met een hijskraan is de stalen constructie en de glazen schuifpui over het huis heen getild. Voor de grondwerkzaamheden kon een kleine bulldozer de woning bereiken via een achterom. Riolo: 'De verbouwing duurde 5 maanden, van maart tot en met juli woonden we op de verdieping. De woonkamer, keuken en een deel van de gang waren hermetisch afgesloten van de rest van de woning.'

De oorspronkelijke houten vloer is vervangen door een betonnen vloer met vloerverwarming, bekleed met eikenhout. De installatie van de vloerverwarming is verborgen in een eikenhouten kastenwand. Die wand is slim bedacht: de deuren van de gang naar de keuken en de woonkamer kunnen er geheel in verdwijnen. Willemse: 'Die deuren staan vrijwel altijd open, we doen ze alleen



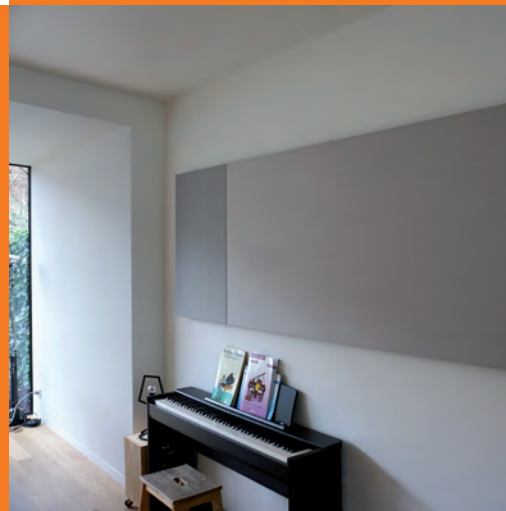
OMDAT WE HIER AL ZO
LANG WONEN, WETEN WE
PRECIES HOE HET LICHT
VALT DOOR DE DAG EN
DOOR HET JAAR HEEN



dicht in verband met kou of privacy.' Voor bijverwarming is aan de voorgevel en bij de voordeur een superslanke Baufa radiator geplaatst en is de houtkachel gehandhaafd.

In de kastenwand zijn onzichtbaar achter de eikenhouten panelen op diverse plekken magneten aangebracht, om de deuren goed te sluiten en om er foto's en kaarten aan op te hangen. De deuren en hoeken zijn allemaal vrijwel naadloos in een vlak gelegd. Een fraai staaltje ontwerpkraft van de architecten en vakmanschap van de meubelmaker. Ook de plinten naast de kamerdeur en in de uitbreiding zijn verzonken in de wanden. Een ander voorbeeld van tot op de millimeter uitdenken hoe je de ruimte gaat gebruiken, is de positionering van de twee Vibia Skan hanglampen boven de eettafel. De positie van de balken in het plafond van de uitbreiding maakt inbouw mogelijk, met een super strak resultaat. Door de grotere ruimte komt de 'oude' eettafel veel beter tot zijn recht. Ook de piano kon een plek in de woonkamer krijgen, erboven hangt een akoestisch paneel van Kvadrat.

De aanrecht en de fronten in keuken zijn gemaakt met het matte plaatmateriaal Fenix, een 'smart material' van Arpa. Willemse: 'We wilden geen bovenkastjes, maar ook geen losse afzuigkap. Boven de kookplaat hebben we een ondiepe schouw gemaakt, die schuin wegloopt in het muurvlak.' Tegen de achterwand schijnt een lichtlijn uit de schouw, daarnaast wordt de aanrecht aangelicht door twee opvallende armaturen. Riolo: 'Dat zijn U-turn spots van ontwerper Michel



Charlot. Deze kun je alle kanten oprichten en de lichtstraal kun je wijder en smaller maken en dimmen. Daarom is de spot geschikt als werken sfeerverlichting, dat is belangrijk in deze open ruimte.'

De lichtkoof boven de aanrecht heeft een schuin verloop naar het daklicht. Riolo: 'Omdat we hier al zo lang wonen, weten we precies hoe het licht valt door de dag en door het jaar heen. Naast een grote glaspui aan de tuin op het oosten, hebben we daarom ook een daklicht gemaakt boven de aanrecht, hierdoor vang je langer het warme licht van de zon in de kamer.' Zo voegen op meerdere plekken in de ruimte schuine lijnen een speels element toe aan het strakke orthogonale ontwerp.

